



(Cliché F. Bourdy)

BULLETIN VETERINAIRE

*Bimestriel de la Société
Vétérinaire Pratique de France*

Tome 84

Novembre/Décembre 2000 - N° 5

Publié par le bureau de la société

Les séances de la Société Vétérinaire Pratique de France ont lieu le deuxième mercredi de chaque mois (sauf en juillet, août et septembre), à la Maison des Vétérinaires, 10, place Léon Blum, 75011 Paris. Certaines réunions pourront être tenues hors Paris, dans des localités et à des dates indiquées par le bulletin.

Adresse du siège social

Société Vétérinaire Pratique de France
10, place Léon Blum, 75011 Paris

Bureau pour l'année 2000

Président d'honneur
L. PIGOURY †

Membre d'honneur
W. JOUSSELIN †

Président
F.H. BOLNOT (Le Perreux, Val-de-Marne)

Vice-Président
B. PELLETIER (Le Vésinet, Yvelines)

Secrétaire général
J. DOUCET (Saint-Rémy-lès-Chevreuse, Yvelines)

Trésorier
J.P. MARTY (Paris, Seine)

Secrétaires des séances
X. RIBOT (Paris, Seine)
V. ROUS (Paris, Seine)

Bibliothécaire-Archiviste
J. FERNEY (Levallois-Perret, Hauts-de-Seine)

Comité de lecture
J.P. BORNET, H. BRUGERE,
P. DELATOUR, F. DESBROSSE,
Ph. DORCHIES, J. FERNEY, M. GUIDONI,
C. MILHAUD, F. SCHELCHER, P. TASSIN

Abonnements (Montant annuel)

France métropolitaine
et départements outre-mer
190 F (28,97 €)

Elèves des écoles vétérinaires
100 F (15,24 €)

Etranger
210 F (32,01 €)

Libellé des chèques

Société Vétérinaire Pratique de France
10, place Léon Blum, 75011 Paris
CCP Paris 5212-86 W

Grande Imprimerie de Troyes
130, rue Général de Gaulle, 10000 Troyes
Tél. 03 25 82 62 30

Dépôt légal 9449 - Février 2001
CPPAP 57860
ISSN 0395-7500

Sommaire

Partie administrative

- 266 Procès-verbal de la séance du 11 octobre 2000
266 Nécrologie - Remerciements
266 Présentation de candidatures - Election de membres titulaires
266 27ème Congrès mondial vétérinaire,
Tunis du 25 au 29 septembre 2002
267 126ème Congrès national des sociétés historiques
et scientifiques : Terres et Hommes du Sud, Toulouse,
9 au 14 avril 2001
268 Montant de l'adhésion 2001 à la Société Vétérinaire Pratique

Communications

- 269 Maintenir une hygiène buccale correcte chez les carnivores
de compagnie : un défi pour le vétérinaire praticien
F. Bourdy
280 Le recueil des potentiels évoqués visuels chez l'animal :
le fonctionnement de l'*area centralis* et des voies visuelles
P. Lazard, S.G. Roselen et P.F. Isard
289 La morve, histoire d'une polémique
P. Ruppert
294 La mise en place de l'HACCP en restauration collective :
une opportunité pour le vétérinaire praticien ?
G. Bornert
300 La vitellerie en chiffres, année 1999
J. Ferney

Bibliographie

- 304 Histoire de la surveillance et du contrôle des maladies animales
transmissibles
par J. Blancou, OIE, présentation par C. Milhaud
305 Boiteries des bovins : les affections du pied
Supplément technique n° 73 à La Dépêche Vétérinaire
du 28 octobre au 3 novembre 2000
306 Mieux connaître les risques des courants électriques parasites dans
les exploitations d'élevage
Ministère de l'Agriculture et de la Pêche, Gestionnaire du Réseau de
Transport d'électricité, Promotelec, les Chambres d'Agriculture,
Groupama et EDF Agriculture
307 Propos d'un Péquenot (Une pinte de bon sens)
par L. Levesque, docteur vétérinaire, Bayeux

Tables alphabétiques

- 309 Table alphabétique des auteurs
309 Table alphabétique des matières

Maintenir une hygiène buccale correcte chez les carnivores de compagnie : un défi pour le praticien



par Franck Bourdy

Docteur vétérinaire,
chargé d'enseignement en odonto-stomatologie à l'École Vétérinaire de Lyon,
vice-président du GEROS (CNVSPA), 7, rue Georget, 37000 Tours

RÉSUMÉ

L'auteur, après avoir rappelé les causes de la maladie parodontale, expose les différentes étapes cliniques de celle-ci, et du diagnostic. Puis, il développe les moyens du traitement, tant au plan du détartrage que de la communication avec le propriétaire de l'animal de compagnie traité qui demeure essentiel dans l'atteinte de l'objectif de l'hygiène bucco-dentaire.

Mots-clés

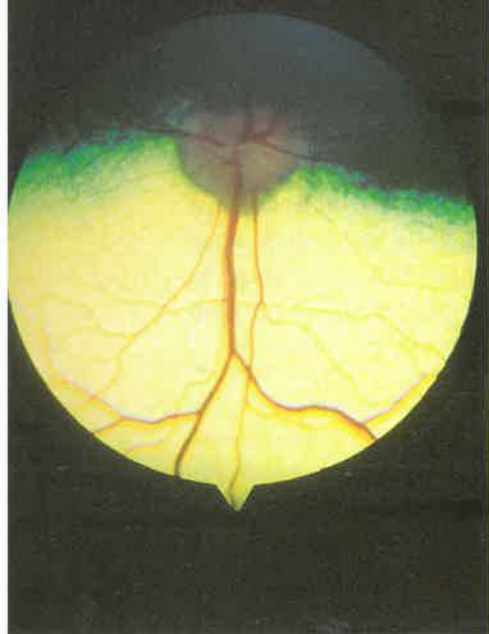
Animaux de compagnie - Maladie parodontale - Détartrage - Communication

Selon une étude américaine récente (1) portant sur les dix motifs de consultation les plus fréquents à la faculté vétérinaire du Minnesota, les maladies de la cavité buccale viennent au tout premier rang chez le chien comme chez le chat. Cette grande fréquence doit donc inciter vivement le praticien à s'intéresser aux maladies de la cavité buccale. Cependant, la communication avec le propriétaire tient souvent

un tout premier rôle dans la consultation odonto-stomatologique et est parfois un véritable défi pour le praticien.

Rappels sur la maladie parodontale

De toutes les maladies buccales, la plus fréquente est de loin la maladie parodontale. Elle concerne,



Le recueil des potentiels évoqués visuels chez l'animal : le fonctionnement de l'*area centralis* et des voies visuelles

par Patrick Lazard

Docteur vétérinaire,
80, rue Pereire, 78100 Saint Germain en Laye, France

Serge-Georges Rosolen

Docteur vétérinaire,
118, boulevard Voltaire, 92600 Asnières sur Seine, France

et Pierre-François Isard

Docteur vétérinaire,
49, avenue du Petit Port, 74490 Annecy le Vieux

RÉSUMÉ

Les Potentiels Evoqués Visuels (PEV) ne sont pas une entité en soi. Ils représentent le troisième volet d'exploration électrophysiologique de la fonction visuelle avec l'Electrorétinographie (ERG) et l'approche du fonctionnement de l'épithélium pigmentaire (électro-oculographie sensorielle chez l'homme et Adapto-ERG chez les animaux). Ils apportent des renseignements très intéressants sur les fonctionnements de la macula et des voies de la conduction visuelle chez l'homme où cet examen est parfaitement codifié. Il reste à être défini avec précision chez les animaux, pour tester le fonctionnement de l'area centralis et de l'ensemble de la rétine.

Mots-clés

Exploration fonction visuelle - PEV - Rétine - Voies visuelles - Animaux

La morve, histoire d'une polémique

par Pierre Rouppert

Docteur Vétérinaire
92320 Châtillon

La morve, zoonose affectant principalement les équidés, a aujourd'hui totalement disparu de tous les pays développés. Difficile donc d'imaginer pour nous, jeunes vétérinaires, que cette maladie, reléguée aux fins fonds des manuels de Maladies Contagieuses Exotiques, fut au centre d'une vive polémique qui dura presque deux siècles. Pour comprendre et analyser cet état de fait, il fut nécessaire non seulement d'examiner les textes relatifs à la morve de la manière la plus exhaustive possible, mais également de remettre chaque écrit en rapport avec son époque, l'évolution des mœurs et des connaissances.

La morve : données actuelles

La morve est une maladie infectieuse, virulente, inoculable et très contagieuse. Due à un bacille spécifique, *Burkholderia mallei*, elle affecte principalement les équidés. L'homme peut également être infecté, ainsi que d'autres espèces de mammifères domestiques.

Il faut distinguer plusieurs formes cliniques :

- la morve aiguë affecte surtout l'âne, les animaux présentent une fièvre intense avec atteinte ulcéreuse nasale et/ou cutanée ;



Figure 1 - Les différents points de trépanation par Philippe-Etienne Lafosse. Guide du Maréchal, 1766, page 393.

- la morve chronique est classique chez le cheval, des phases d'ulcérations nasales avec jeta-ges, chancres et adénite régionale, ou d'ulcérations cutanées avec lymphangite se succèdent pour finalement aboutir à la mort de l'animal par épuisement ;
- la morve occulte est une forme où ne sont présentes que des lésions pulmonaires minimales sans répercussion sur l'état général de l'animal.

Le problème du diagnostic différentiel ne se pose plus depuis la découverte de la malléination (injection de malléine aboutissant à une intradermo-réaction comparable à celle de la tuberculination) au début du 20^e siècle. En revanche, avant cette découverte, il était difficile de différencier la morve d'un certain nombre de maladies telles que la gourme, la sinusite chronique, la grippe, la rhino-pneumonie, et bien d'autres encore. Ceci aboutit à de nombreuses confusions.

La morve, une maladie connue depuis l'Antiquité

Aristote décrit le premier la morve au 4^e siècle avant J.C. au chapitre VIII-25 des *Histoires des Animaux*. Se limitant à une vague description, il juge néanmoins la maladie très grave dans certaines situations.

La mise en place de l'HACCP en restauration collective : une opportunité pour le vétérinaire praticien ?



par G. Bornert

Vétérinaire biologiste en chef, spécialiste du service de santé des armées
Groupe de secteurs vétérinaires interarmées, quartier Foch, BP 16, 35998 Rennes Armées

RÉSUMÉ

La restauration collective connaît des difficultés dans la mise en place des plans d'assurance-sécurité, rendus obligatoires par la réglementation, en raison principalement d'une insuffisance de l'encadrement technique et de la formation des personnels de cuisine.

Le vétérinaire praticien peut répondre à ce besoin et mettre ainsi en valeur une approche globale de l'hygiène, sous réserve de veiller à toujours rechercher des solutions adaptées aux contraintes pratiques.

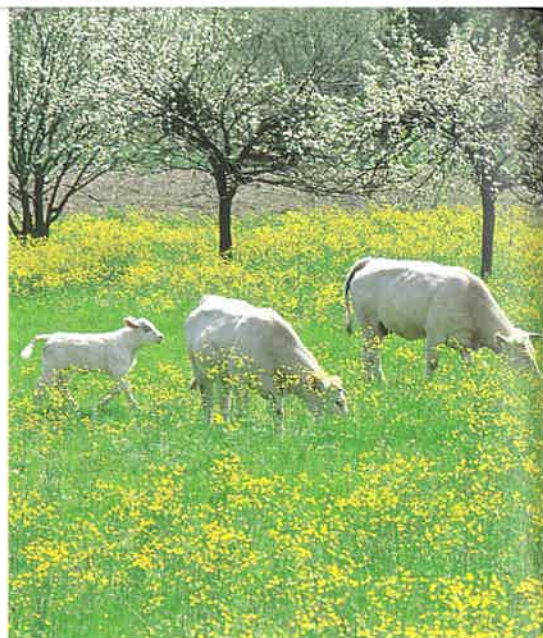
Mots-clés

Restauration collective - HACCP - Sécurité alimentaire

La Vitellerie en chiffres (année 1999)

par J. Ferney

Professeur et directeur honoraire de l'ENV Toulouse



En vous présentant pour la deuxième fois ce document, édité par le Syndicat de la Vitellerie Française, nous nous devons d'avoir une pensée pour notre collègue le professeur **Wilfrid Jouselin** qui pendant des années, en zootechnicien émérite qu'il était, nous faisait part, assortie de ses considérations personnelles, de la situation de la vitellerie en France et qui nous a quitté récemment.

Le plan suivi reste identique à celui de l'an dernier : statistiques concernant les produits laitiers, les aliments d'allaitement, les viandes de veaux, la consommation des viandes, les veaux nourrissons et pour terminer quelques données économiques, l'analyste de l'OFIVAL et le point de vue de l'ITEB. Seules différences cette année, l'irruption de l'anglais et l'extension des informations aux pays de l'Europe des 15.

I. - Statistiques produits laitiers

Tout d'abord, sous le timbre de la Direction générale de l'Agriculture de la Commission Européenne, 9 tableaux (en français et en anglais) portant sur les productions des pays de l'Europe des 12 (Belgique, Danemark, Allemagne, Grèce, Espagne, France, Irlande, Italie, Luxembourg, Pays-Bas, Portugal, Royaume-Uni), auxquelles s'ajoutent celles de l'Autriche, de la Finlande et de la Suède pour former l'Europe des 15.

Ces tableaux portent sur la production et le rendement des vaches laitières, les productions de lait en poudre, de poudre de babeurre, de caséine, les quantités de lait écrémé utilisé pour la fabrication de caséine, le nombre de vaches laitières à la fin de l'année 1999, de fermes laitières et le nombre moyen de vaches par exploitations.

Suivent ensuite :

- un **tableau** sur l'évolution du cheptel dans l'Europe des 15, où on voit que l'effectif des nourrices augmente en France, en Allemagne, aux Pays-Bas, en Belgique, au Danemark, en Autriche et diminue plus ou moins au Royaume-Uni, en Italie, en Espagne, en Irlande, au Portugal, en Grèce, au Luxembourg, en Suède et en Finlande, et que celui des vaches laitières diminue dans tous les pays, sauf la France, le Royaume-Uni, l'Italie et l'Espagne ;
- des **graphiques** :
 - sur le prix de la poudre de lait écrémé en alimentation animale ;
 - sur la consommation animale de lactosérum ;
- des **tableaux** :
 - sur les stocks publics de lait écrémé en poudre et sa mise à l'intervention ainsi que l'ancienneté de ceux-ci (il en reste dans certains pays depuis 1997, alors qu'en France ne subsistent que les stocks de l'année en cours (1999) ;
 - sur les prix, les aides, le commerce extérieur ;
 - sur le marché laitier aux Etats-Unis.